

# KING

# パラメータ解説資料

## はじめに

調整機能の設定や変更は**必須ではありません**。  
各機能の調整や設定の変更のすべては  
自己責任において実施してください。

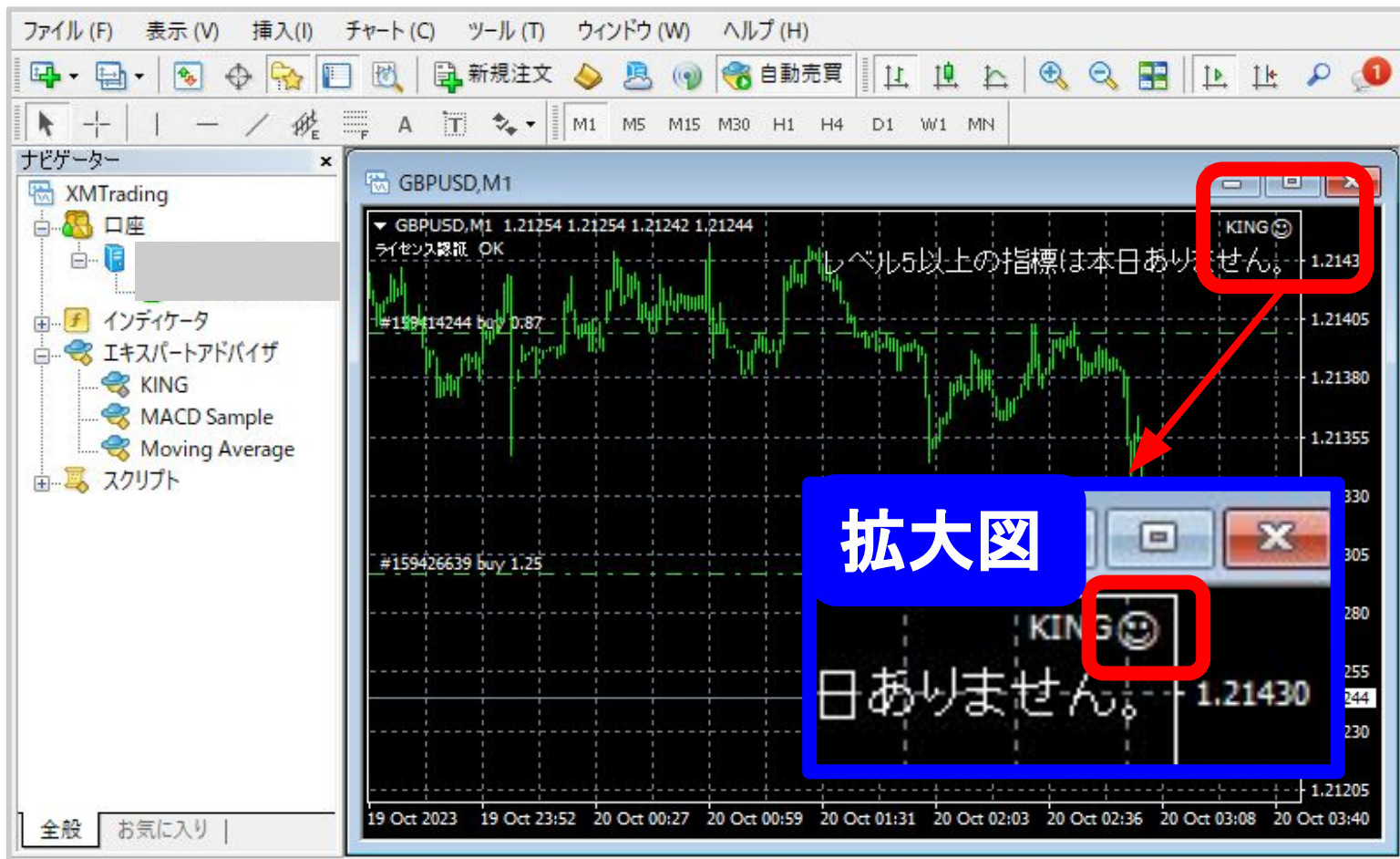
各機能（パラメータ）に関連する用語の解説、  
FXの基礎知識に関する教材の提供や  
教育・投資助言に該当するアドバイス、  
**投資活動の指示・指導となるサポートは行っておりません**。

各機能（パラメータ）の設定や変更は、  
ご自身の知識量や経験に合わせて、  
理解できる範囲で行ってください。

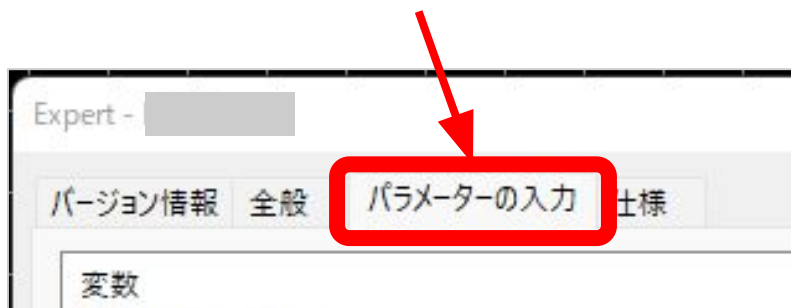
各設定のパターン毎の利回りの算出や  
データの開示は承っておりません。

予めご理解・ご了承頂いた上でご参考ください。

# 設定画面の開き方



- ①VPSに接続する
- ②MT4を開く
- ③表示されているチャートの右上の  
**にこちゃんマーク**をタップ
- ④パラメーターの入力より設定を行う



# ロット・ポジションの設定

V2	初期ロット数	0.01
V2	最低ロット数 (Micro口座の場合は0.1)	0.01
123	最大ポジション数(MAX20)	10
V2	スリッページ	3.0
123	マジックナンバー	123400
	新規エントリー許可	true
	ロングポジションのON/OFF	true
	ショートポジションのON/OFF	true

## 初期ロット数

スタンダード口座：推奨運用額10万円で0.01ロット  
マイクロ口座：推奨運用額3万円で0.3ロット

## 複利運用について

証拠金に応じて初期ロット数を変更することで複利運用が可能です。  
変更後に持つポジションより適用となります。  
ロットの変更は自己責任の下、実施ください。

## 最低ロット数

スタンダード口座：0.01ロットで固定  
マイクロ口座：0.1ロットで固定  
※こちらの項目は変更不要です。

## 最大ポジション数

最大ポジション数を制限できます。

# エントリーのオン・オフ設定

初期ロット数	0.01
最低ロット数 (Micro口座の場合は0.1)	0.01
最大ポジション数(MAX20)	10
スリッページ	3.0
マジックナンバー	123400
新規エントリー許可	true
ロングポジションのON/OFF	true
ショートポジションのON/OFF	true

## 新規エントリー許可

true : 通常通りトレード

false : エントリーはしなくなるが決済は行う

※MT4の自動売買をオンにしたままこの機能をfalseにすると新規エントリーはしなくなり、決済ポイントに到達すると決済のみ動作します。

## ロングポジション・ショートポジションのON/OFF

true : 通常通りトレード

false : エントリーはしなくなるが決済は行う

※MT4の自動売買をオンにしたままこの機能をfalseにすると新規エントリーはしなくなり、決済ポイントに到達すると決済のみ動作します。

# 曜日・時間停止設定

月曜日の取引	true
月曜日の取引開始時間	0
月曜日の取引終了時間時間	23
火曜日の取引	true
火曜日の取引開始時間	0
火曜日の取引終了時間時間	23
水曜日の取引	true
水曜日の取引開始時間	0
水曜日の取引終了時間時間	23
木曜日の取引	true
木曜日の取引開始時間	0
木曜日の取引終了時間時間	23
金曜日の取引	true
金曜日の取引開始時間	0
金曜日の取引終了時間時間	23

## 曜日・時間停止設定

true : 通常通りトレード

false : 停止

※開始時間・終了時間以外はエントリーが入らなくなりますが、  
決済ポイントに到達すると決済のみ動作します。

※入力時間はMT4時間です。

# 利益調整係数の設定

Va	利益調整係数	1.0
✓	経済指標フィルター	true
123	止める経済指標の重要度(1-5)	5以上(最高)
123	指標前新規エントリー停止(分)	300
123	指標後新規エントリー再開(分)	300
✓	LINE通知設定	false
ab	LINEのアクセストークン	
Va	証拠金維持率の通知%	4000.0
Va	証拠金維持率の通知%	2000.0
Va	証拠金維持率の通知%	1000.0
Va	証拠金維持率の通知%	500.0
Va	証拠金維持率の通知%	100.0

## 利益調整係数

利益幅が1.0がデフォルト値です。(通常のロジック通り)  
1.5にすると利益が1.5倍、0.5にすると利益が半分になりますが  
リスクも設定値に応じて変動します。(2.0であればリスクも2倍になります)  
0.5~2.0の幅で設定が可能です。

# 経済指標時のオン・オフ設定

経済指標フィルター	true
123 止める経済指標の重要度(1-5)	5以上(最高)
123 指標前新規エントリー停止(分)	300
123 指標後新規エントリー再開(分)	300

## 経済指標フィルター

true : 設定する

false : 設定しない

※trueの場合は「止める経済指標の重要度」の指定が必要です。

**※経済指標停止機能について※**

**KING & QUEENでは経済指標停止機能をONにしている状態でも相場の変動をアルゴリズムが読みとり、注文が入るタイミングがございます。経済指標時に完全に取引を停止したい場合は手動で自動売買をオフにさせていただくことをお勧めします。**

## 経済指標アプリ

経済指標のカレンダーは下記アプリからカンタンに確認できます◎

【iPhone】 <https://apple.co/3jn0WyG>

【Android】 <https://bit.ly/35WloxB>

**※上記アプリとKINGで参考になっている指標が同じとは限りません。**

## 止める経済指標の重要度

1~5を指定可能（数字が低いほどリスクが低い経済指標の時にもオフになります）


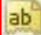

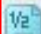
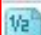
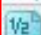

## 指標前エントリー停止

分単位で数字で入力。指標によりオフになる時刻の何分前までに取引を停止するか、指定が可能。

## 指標後エントリー停止

分単位で数字で入力。※指標後にオンとなる時刻の何分後に取引を開始するか、指定が可能。

# 証拠金維持率のLINE通知機能の設定

 LINE通知設定	false
 LINEのアクセストークン	
 証拠金維持率の通知 %	4000.0
 証拠金維持率の通知 %	2000.0
 証拠金維持率の通知 %	1000.0
 証拠金維持率の通知 %	500.0
 証拠金維持率の通知 %	100.0

## LINE通知設定

true : 設定する

false : 設定しない

※trueの場合は「LINEアクセストークン」の取得が必要です。

※「証拠金維持率の通知%」を最大5つ設定可能です。

## LINEアクセストークン

取得後貼り付けてください。

[取得方法はこちら](#)

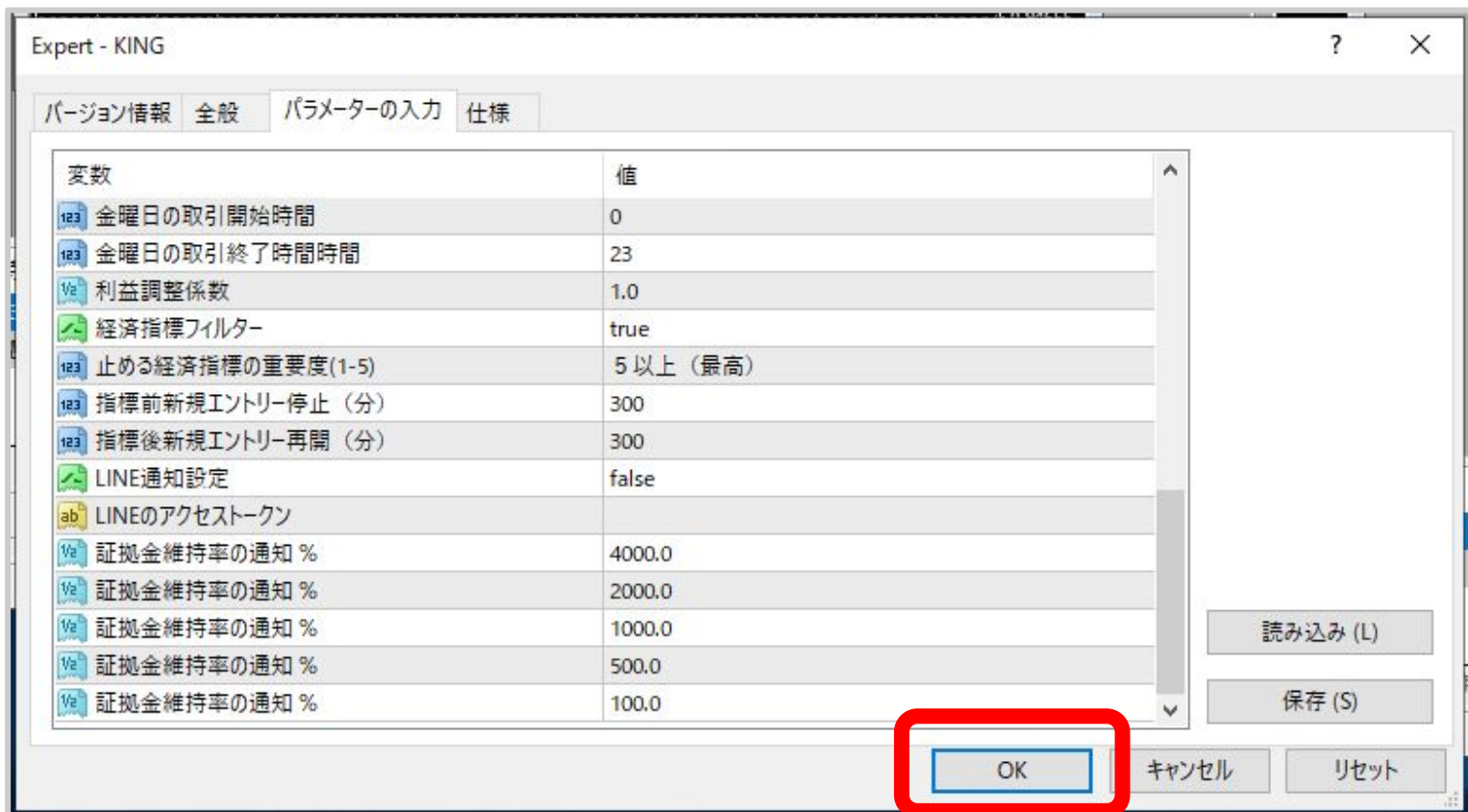


## 証拠金維持率の通知%

最大5つ設定可能です。



# 各機能設定後



**OKをタップで設定完了です。**

## 注意事項とお約束

- ・ **時間足は変更しないようにお願いします。**  
EAが正常に動作せず、詳細設定が有効にならない可能性があります。
- ・ **手動決済を行う場合は、自動売買オフにしてからお願いします。**  
※場合によっては他管理ポジションへ影響します。
- ・ 調整機能の設定や変更は必須ではありません。各機能の調整や設定の変更のすべては自己責任において実施してください。
- ・ 各機能に関連する用語やFXの基礎知識等に関する教材の提供や教育/指導となるサポートは行っておりません。ご自身の知識量や経験に合わせて、理解できる範囲での調整及び検証を行ってください。
- ・ 各設定のパターン毎の利回りの算出やデータの開示は承っておりません。予めご了承ください。